

Автономная некоммерческая организация дополнительного образования
«Консультационно-методического центра охраны труда» (АНО ДО «КМ ЦОТ»)

Система менеджмента качества
Положение об испытательной лаборатории
ПО 01-01/09-2021

Издание №9
Дата введения:
19.01.2021г.

УТВЕРЖДАЮ
Директор
АНО ДО «КМ ЦОТ»



О.А. Лунгул

ПОЛОЖЕНИЕ
ОБ ИСПЫТАТЕЛЬНОЙ ЛАБОРАТОРИИ
АНО ДО «КМ ЦОТ»

г. Мурманск
2021 год

**Автономная некоммерческая организация дополнительного образования
«Консультационно-методического центра охраны труда» (АНО ДО «КМ ЦОТ»)**

**Система менеджмента качества
Положение об испытательной лаборатории
ПО 01-01/09-2021**

**Издание №9
Дата введения:
19.01.2021г.**

Содержание

Раздел Положения об ИЛ	Наименование раздела	Стр.
1	Общие положения	3
2	Юридический статус и организационная структура	4
3	Область аккредитации ИЛ	5
5	Функции ИЛ	5
6	Права ИЛ	6
7	Обязанности ИЛ	6
8	Ответственность ИЛ	7
9	Взаимодействие со структурными подразделениями АНО ДО «КМ ЦОТ» и сторонними организациями	8-9
10	Финансовая деятельность	9
Приложение 1	Схема организационной структуры и административной подчиненности ИЛ	10

Автономная некоммерческая организация дополнительного образования «Консультационно-методического центра охраны труда» (АНО ДО «КМ ЦОТ»)	
Система менеджмента качества Положение об испытательной лаборатории ПО 01-01/09-2021	Издание №9 Дата введения: 19.01.2021г.

1. ОБЩИЕ ПОЛОЖЕНИЯ

Настоящее Положение распространяется на деятельность аккредитованной испытательной лаборатории Автономной некоммерческой организации дополнительного образования «Консультационно-методический центр охраны труда» (АНО ДО «КМ ЦОТ»).

Положение определяет структуру испытательной лаборатории, ее состав, функции, права, обязанности, ответственность, взаимодействие со структурными подразделениями АНО ДО «КМ ЦОТ» и иными организациями и предприятиями при осуществлении лабораторной деятельности в утвержденной области аккредитации ИЛ.

Положение об испытательной лаборатории разработано на основе Устава АНО ДО «КМ ЦОТ», требований ГОСТ ISO/IEC 17025-2019 «Общие требования к компетентности испытательных и калибровочных лабораторий»; «Критериями аккредитации и перечнем документов, подтверждающих соответствие заявителя, аккредитованного лица критериям аккредитации» (далее - Критерии аккредитации), утвержденными Приказом Минэкономразвития от 26.10.2020 г. №707 и распространяется на деятельность ИЛ на месте постоянного осуществления лабораторной деятельности в области аккредитации, а также на места осуществления временных работ (работ на территории заказчика).

Положение об испытательной лаборатории (далее по тексту - Положение) утверждает директор АНО ДО «КМ ЦОТ», в состав которого входит ИЛ.

В Положение, при необходимости, вносят изменения, которые регистрируют в листе регистрации изменений, в случае реорганизации ИЛ и/или АНО ДО «КМ ЦОТ», а так же если вносимые изменения существенны по значимости и/или объему, выпускают новую редакцию Положения.

Ознакомление персонала ИЛ с Положением осуществляется под роспись в листе ознакомления.

Для организации своей работы испытательная лаборатория располагает следующими ресурсами:

- организационной структурой, позволяющей должным образом организовать проведение аналитических работ, четко определить границы ответственности персонала, установить оптимальное распределение функций и обязанностей персонала;
- персоналом, достаточным по составу, профессиональному образованию, квалификации и опыту работы;
- наличием необходимого оборудования, средств измерений, производственных помещений;
- фондом нормативно-правовых и организационно-методических документов, достаточным для проведения аналитических работ в установленной области аккредитации;
- в ИЛ внедрена и функционирует система менеджмента качества, позволяющая обеспечить требуемое качество при проведении исследований (испытаний) и измерений.

В своей деятельности ИЛ руководствуется следующими документами:

- действующим законодательством РФ;
- НД, регламентирующими значения нормативов качества анализируемых объектов (ПДК, ПДУ и пр.) национальными и международными стандартами, руководящими документами;
- методиками измерений;
- документами по эксплуатации и техническому обслуживанию средств измерений и вспомогательного оборудования, необходимыми для проведения аналитических работ в заявленной области аккредитации;
- документами регламентирующими охрану труда, правила пожарной безопасности, инструкциями и правилами выполнения основных работ в ИЛ;
- руководством по качеству и другими документами СМК ИЛ;
- настоящим Положением.

Автономная некоммерческая организация дополнительного образования «Консультационно-методического центра охраны труда» (АНО ДО «КМ ЦОТ»)	
Система менеджмента качества Положение об испытательной лаборатории ПО 01-01/09-2021	Издание №9 Дата введения: 19.01.2021г.

2.ЮРИДИЧЕСКИЙ СТАТУС И ОРГАНИЗАЦИОННАЯ СТРУКТУРА

Испытательная лаборатория АНО ДО «КМ ЦОТ» создана на основании приказа № 3 от 30.12.2010 г. и является структурным подразделением АНО ДО «КМ ЦОТ».

Юридический статус АНО ДО «КМ ЦОТ», на базе которого создана испытательная лаборатория определен Уставом зарегистрированным Управлением Министерства юстиции РФ по Мурманской области 25.11.2008г № 108510000831.

В АНО ДО «КМ ЦОТ» установлен порядок обеспечения независимости и беспристрастности деятельности ИЛ: организационная структура и административная подчиненность, структура взаимодействия подразделений исключают возможность оказания влияния на достоверность результатов исследований (испытаний) и измерений со стороны подразделений (сотрудников), чьи интересы находятся в конфликте. Организация работ в ИЛ и система оплаты сотрудников исключают возможность оказания коммерческого, финансового, административного или какого-либо другого давления на персонал ИЛ. Сотрудники ИЛ не принимают участия в деятельности, которая снизила бы доверие к ее беспристрастности. В целях исключения конфликта интересов сотрудники ИЛ обязаны уведомить директора АНО ДО «КМ ЦОТ» в письменном виде обо всех попытках влияния со стороны на полноту и объективность результатов исследований (испытаний) и измерений. Если подтверждается наличие конфликта интересов или возможность его наступления, то директор АНО ДО «КМ ЦОТ» применяет меры дисциплинарного воздействия на сотрудников, вовлеченных в конфликт.

ИЛ не занимается деятельностью, способной подорвать доверие в отношении ее компетентности, независимости в принятии решений и беспристрастности при проведении исследований (испытаний) и измерений.

Схема организационной структуры и административной подчиненности ИЛ приведена в Приложении 1.

Руководство испытательной лабораторией осуществляет руководитель ИЛ (образование высшее), который назначается на должность и освобождается от должности приказом директора АНО ДО «КМ ЦОТ».

Руководитель ИЛ несет ответственность за результаты деятельности лаборатории, целевое использование ее имущества, надлежащее техническое обеспечение выполняемых в лаборатории работ, организацию и обучение персонала в соответствии с требованиями системы менеджмента качества ИЛ, состояние трудовой дисциплины, безопасность условий труда.

Прием на работу и увольнение работников ИЛ, а также установление им должностных окладов и тарифных ставок производится директором АНО ДО «КМ ЦОТ», по согласованию с руководителем ИЛ. Замещение отсутствующего на время отпуска, болезни и т.д. руководителя ИЛ осуществляется на основании приказа директора АНО ДО «КМ ЦОТ».

Руководство работами в области качества и риск-менеджмента осуществляет руководитель ИЛ, на основании приказа директора АНО ДО «КМ ЦОТ».

Испытательная лаборатория укомплектована персоналом, достаточным по составу, образованию, квалификации и опыту работы; необходимой испытательной базой; руководящими и нормативными документами для проведения всего комплекса работ по исследованиям (испытаниям) и измерениям в соответствии с областью аккредитации и отвечает установленным требованиям.

Требования к деятельности персонала установлены в должностных инструкциях, устанавливающих функции, права, обязанности и ответственность, требования к образованию, техническим знаниям и опыту работы.

**Автономная некоммерческая организация дополнительного образования
«Консультационно-методического центра охраны труда» (АНО ДО «КМ ЦОТ»)**

**Система менеджмента качества
Положение об испытательной лаборатории
ПО 01-01/09-2021**

**Издание №9
Дата введения:
19.01.2021г.**

ИЛ имеет внутреннюю систему обеспечения качества, элементы которой изложены в «Руководстве по качеству».

3. ОБЛАСТЬ АККРЕДИТАЦИИ ИЛ

ИЛ функционирует с целью обеспечения Заказчиков объективной и достоверной информацией об объектах исследований (испытаний) и измерений, согласно области аккредитации.

Результаты исследований (испытаний) и измерений, полученные в испытательной лаборатории, предназначены для выполнения платных работ и услуг сторонним организациям для целей специальной оценки условий труда на рабочих местах (СОУТ) и производственного контроля за условиями труда.

Виды исследований (испытаний) и измерений, на право проведения которых аккредитована ИЛ, установлены в области аккредитации, являющейся приложением к аттестату аккредитации ИЛ. Процедуры подтверждения компетентности, внесения изменений в область аккредитации ИЛ (расширение, сокращение) проходят в соответствии с требованиями Федерального закона от 28 декабря 2013г. № 412-ФЗ «Об аккредитации в национальной системе аккредитации».

4. ФУНКЦИИ ИЛ

В качестве аккредитованной ИЛ выполняет следующие основные функции:

- проводит исследования (испытания) и измерения в соответствии с областью аккредитации;
- выдает протоколы испытаний;
- обеспечивает достоверность, объективность и требуемую точность результатов испытаний;
- организует работу по поддержанию технического состояния используемых средств измерений, оборудования в соответствии с требованиями технической документации, их своевременную поверку и ремонт (при необходимости);
- организует систему обеспечения нормативно-правовыми и организационно-методическими документами, ведения, хранения и актуализации фонда нормативно-правовых и организационно-методических документов, необходимых для функционирования ИЛ;
- организует своевременное и полное обеспечение ИЛ оборудованием, средствами контроля, химическими реактивами и другими вспомогательными материалами, необходимыми для осуществления лабораторной деятельности в установленной области аккредитации;
- организует систему обучения и повышения квалификации персонала;
- поддерживает эффективность функционирования системы менеджмента качества, постоянно совершенствует процедуры и организует работы, направленные на улучшение СМК и управление идентифицированными в ИЛ рисками в лабораторной деятельности;
- участвует в программах проверки квалификации и МСИ;
- ведет учет всех предъявляемых претензий по результатам испытаний;
- соблюдает установленные и /или согласованные сроки проведения испытаний;
- выполняет мероприятия по соблюдению требований охраны труда, пожарной безопасности.

Основные функции руководителя ИЛ и персонала лаборатории закреплены должностными инструкциями.

5. ПРАВА ИСПЫТАТЕЛЬНОЙ ЛАБОРАТОРИИ

В качестве аккредитованной ИЛ имеет право:

- выполнять на договорной основе работы и выдавать соответствующие документы по результатам выполненных исследований (испытаний) и измерений в соответствии с областью аккредитации;
- ссылаться на статус аккредитованной ИЛ в документах, содержащих результаты лабораторной деятельности и рекламных материалах;

**Автономная некоммерческая организация дополнительного образования
«Консультационно-методического центра охраны труда» (АНО ДО «КМ ЦОТ»)**

**Система менеджмента качества
Положение об испытательной лаборатории
ПО 01-01/09-2021**

**Издание №9
Дата введения:
19.01.2021г.**

- устанавливать форму протокола испытаний в соответствии с требованиями ГОСТ Р 58973-2020 "Правила к оформлению протоколов испытаний"(утвержден и введен в действие приказом Федерального агентства по техническому регулированию и метрологии от 27 августа 2020 г. N 593-ст0.
- разрабатывать внутренние документы, регламентирующие деятельность испытательной лаборатории;
- иметь печать испытательной лаборатории для протоколов;
- отказывать в проведении исследований (испытаний) и измерений при установлении факта несоответствия задания требованиям НД, а также при отсутствии гарантий оплаты заказанных исследований (испытаний) и измерений;
- устанавливать договорные отношения с заказчиком исследований (испытаний) и измерений по их виду, объему, срокам выполнения и оплате;
- взаимодействовать с Федеральной службой по аккредитации с целью выполнения требований законодательства к аккредитованному лицу;
- требовать от руководства АНО ДО «КМ ЦОТ» своевременного выполнения заявок по обеспечению необходимыми для проведения исследований (испытаний) и измерений материалами и СИ, создания безопасных условий труда.

6. ОБЯЗАННОСТИ ИЛ

В качестве аккредитованной ИЛ обязана:

- осуществлять свою деятельность в соответствии с требованиями действующих нормативно-правовых актов и установленных критериев аккредитации;
- проводить исследования (испытания) и измерения в строгом соответствии с методиками измерений, только в пределах области аккредитации;
- обеспечивать и контролировать достоверность, объективность и установленную МИ точность результатов исследований (испытаний) и измерений;
- приостановить (прекратить) проведение исследований (испытаний) и измерений и выдачу протоколов, незамедлительно и всеми доступными способами проинформировать заказчиков, в случае приостановки действия (отмены) аккредитации, а также в этом случае не ссылаться на аккредитацию при рекламе;
- располагать системой регистрации результатов аналитических работ, обеспечивающей сохранение сведений об отборе проб, проведении исследований (испытаний) и измерений, контроле результатов, расчетах, выданных протоколах;
- обеспечивать правильное оформление документов, содержащих результаты исследований (испытаний) и измерений;
- документировать и поддерживать систему менеджмента качества (СМК), контролируя и совершенствуя элементы СМК путем проведения внутренних аудитов, корректирующих и предупреждающих действий;
- проходить процедуры подтверждения компетентности в установленные законодательством сроки;
- своевременно уведомлять Федеральную службу по аккредитации о любых изменениях в статусе, структуре, кадровом составе, технической оснащенности, которые могут повлиять на соответствие критериям аккредитации;
- предоставлять Федеральной службе по аккредитации отчеты о результатах своей деятельности;
- предоставлять Федеральной службе по аккредитации возможность осуществлять инспекционный контроль деятельности испытательной лаборатории и своевременно оплачивать расходы, связанные с его проведением;

**Автономная некоммерческая организация дополнительного образования
«Консультационно-методического центра охраны труда» (АНО ДО «КМ ЦОТ»)**

**Система менеджмента качества
Положение об испытательной лаборатории
ПО 01-01/09-2021**

**Издание №9
Дата введения:
19.01.2021г.**

- не использовать полученную аккредитацию в ущерб аккредитующему органу;
- обеспечивать конфиденциальность сведений, полученных в процессе исполнения заявки, за исключением случаев, предусмотренных законодательством РФ;
- принимать меры, обеспечивающие свободу руководства и сотрудников испытательной лаборатории от любого неподобающего внутреннего и внешнего коммерческого, финансового или другого давления и влияния, которое может оказать отрицательное воздействие на качество результатов исследований (испытаний) и измерений.

Основные обязанности руководителя ИЛ и сотрудников закреплены должностными инструкциями.

7. ОТВЕТСТВЕННОСТЬ ИЛ

В качестве аккредитованной ИЛ, в лице руководителя ИЛ, несет ответственность:

- за реализацию прав, выполнение функций и обязанностей, возложенных на ИЛ;
- за соответствие качества выполняемых работ требованиям нормативных документов;
- за выполнение аналитических работ по методикам, закрепленным областью аккредитации;
- за правильное оформление документов, выдаваемых лабораторией по результатам исследований (испытаний) и измерений;
- за приостановление (прекращение) проведения исследований (испытаний) и измерений и выдачу протоколов в случае приостановки действия (отмены) аттестата аккредитации, а также в этом случае не ссылаться на аккредитацию при рекламе;
- за соблюдение сроков выполнения работ и условий оплаты, установленных договорными отношениями;
- за сохранность, организацию своевременной поверки, правильную эксплуатацию и техническое обслуживание имеющихся средств измерений и оборудования;
- за подтверждение компетентности, беспристрастности, соответствие требованиям, установленным ГОСТ ISO/IEC 17025-2019 «Общие требования к компетентности испытательных и калибровочных лабораторий»; «Критериями аккредитации и перечнем документов, подтверждающих соответствие заявителя, аккредитованного лица критериям аккредитации» (далее - Критерии аккредитации), утвержденными Приказом Минэкономразвития от 26.10.2020 г. №707;
- за своевременное извещение аккредитующего органа о связанных с деятельностью по проведению исследований (испытаний) и измерений структурных и качественных изменениях, а также изменениях юридического адреса и платежных реквизитов;
- за неразглашение сведений, составляющих коммерческую тайну заказчика, кроме вопросов, относящихся к безопасности;
- за состояние охраны труда, соблюдение требований охраны труда и пожарной безопасности в лаборатории;
- за ведение делопроизводства, включая ведение архива.

Персональная ответственность сотрудников ИЛ установлена должностными инструкциями.

Персонал испытательной лаборатории не имеет отношения к финансовой деятельности лаборатории и не подвергается внешнему влиянию, способному исказить результаты проводимых испытаний (измерений), соблюдает требования по предотвращению возникновения конфликта интересов и незамедлительно информирует руководство в случае его возникновения.

**Автономная некоммерческая организация дополнительного образования
«Консультационно-методического центра охраны труда» (АНО ДО «КМ ЦОТ»)**

**Система менеджмента качества
Положение об испытательной лаборатории
ПО 01-01/09-2021**

**Издание №9
Дата введения:
19.01.2021г.**

8. ВЗАИМОДЕЙСТВИЕ ИЛ СО СТРУКТУРНЫМИ ПОДРАЗДЕЛЕНИЯМИ АНО ДО «КМ ЦОТ» И СТОРОННИМИ ОРГАНИЗАЦИЯМИ

Испытательная лаборатория напрямую подчинена директору АНО ДО «КМ ЦОТ» и имеет утвержденную схему взаимодействия с иными подразделениями (сотрудниками) организации, деятельность которых отлична от выполнения исследований (испытаний) и измерений, что позволяет управлять рисками возникновения конфликта интересов. В процессе решения задач, поставленных перед испытательной лабораторией, выполнения возложенных на нее функций и реализации предоставленных прав между испытательной лабораторией и высшим руководством (директором АНО ДО «КМ ЦОТ») а также иными подразделениями и сотрудниками организации возникают функциональные отношения.

Схема взаимодействия представлена в виде Таблицы и в Приложении 1.

Подразделения (сотрудники) с которыми осуществляется связь.	Что выполняет подразделение (сотрудник) - предоставляет испытательной лаборатории.	Что выполняется для подразделения (сотрудника) - получает от испытательной лаборатории.
Директор АНО ДО «КМ ЦОТ» взаимодействует с ИЛ через руководителя ИЛ	<ul style="list-style-type: none"> -принимает решения по политике и ресурсам (материально-техническое оснащение) испытательной лаборатории; -кадровые вопросы (решение о приеме на работу, увольнении, повышении квалификации) сотрудников ИЛ; -обеспечение условий, необходимых для выполнения сотрудниками ИЛ должностных обязанностей, защита их прав и предоставление гарантий (включая конфиденциальность полученной от них информации о возникновении или возможности возникновения конфликта интересов); - принятие административных решений (поощрение, наказание сотрудников ИЛ); - создание безопасных условий труда; - заключение договоров на проведение основных работ испытательной лабораторией. 	<ul style="list-style-type: none"> -представление или согласование от руководителя ИЛ; -заявки и обоснования; -отчетность, установленной в ИЛ форме по результатам деятельности ИЛ; -отчетность по внутреннему контролю деятельности ИЛ; -служебные записки, заявления сотрудников ИЛ.
Бухгалтерия АНО ДО «КМ ЦОТ» взаимодействует с ИЛ через руководителя ИЛ	<ul style="list-style-type: none"> -расчет и начисление заработной платы сотрудникам ИЛ; - учет движения материальных средств; -контроль выполнения заявителями договорных обязательств по оплате работ ИЛ (информация о задолженностях по оплате); -оформление бух. документации на приобретение ИЛ оборудования, СИ и расходных материалов; -выдача подотчетных средств. 	<ul style="list-style-type: none"> -отчетность по выполненным лабораторией работам; истраченным подотчетным средствам; Заявки; Счета на приобретаемые материально-технические запасы

**Автономная некоммерческая организация дополнительного образования
«Консультационно-методического центра охраны труда» (АНО ДО «КМ ЦОТ»)**

**Система менеджмента качества
Положение об испытательной лаборатории
ПО 01-01/09-2021**

**Издание №9
Дата введения:
19.01.2021г.**

офис-менеджер (совмещает функции специалиста по кадрам)	-общие вопросы делопроизводства (согласно инструкции по делопроизводству); ведение документации по кадровым вопросам	-корреспонденция ИЛ (исходящая); заявки; договоры для регистрации; отчетность по повышению квалификации сотрудниками ИЛ; информационные и документационные потоки.
---	--	--

Взаимодействие не выходит за пределы компетенции, установленные в должностных инструкциях специалистов, и препятствует возникновению конфликта интересов.

В своей деятельности испытательная лаборатория взаимодействует со сторонними организациями:

- Федеральной службой по аккредитации по вопросам подтверждения компетентности аккредитованного лица, отчетности и контроля деятельности ИЛ со стороны аккредитующего органа;
- организациями, проводящими поверку СИ, аккредитованными в установленном порядке;
- провайдерами МСИ по вопросам участия ИЛ в межлабораторных сличительных испытаниях;
- организациями-заказчиками по вопросам выполнения исследований (испытаний) и измерений в рамках заключенных договоров.

9. ФИНАНСОВАЯ ДЕЯТЕЛЬНОСТЬ

Финансовое обеспечение деятельности ИЛ определяет директор АНО ДО «КМ ЦОТ».

Директор АНО ДО «КМ ЦОТ» предоставляет испытательной лаборатории необходимые помещения, оборудование, материалы, технические средства управления, включая средства связи. Заработная плата сотрудников определяется штатным расписанием и не зависит от результата выполненных работ.

Финансовая деятельность осуществляется на договорной основе между АНО ДО «КМ ЦОТ» и заявителями от поступления денежных средств за выполнение комплекса работ по исследованиям (испытаниям) и измерениям, включая оформление и выдачу протоколов и отбор проб (при необходимости).

Исп. № 2 от 18.01.2021г.

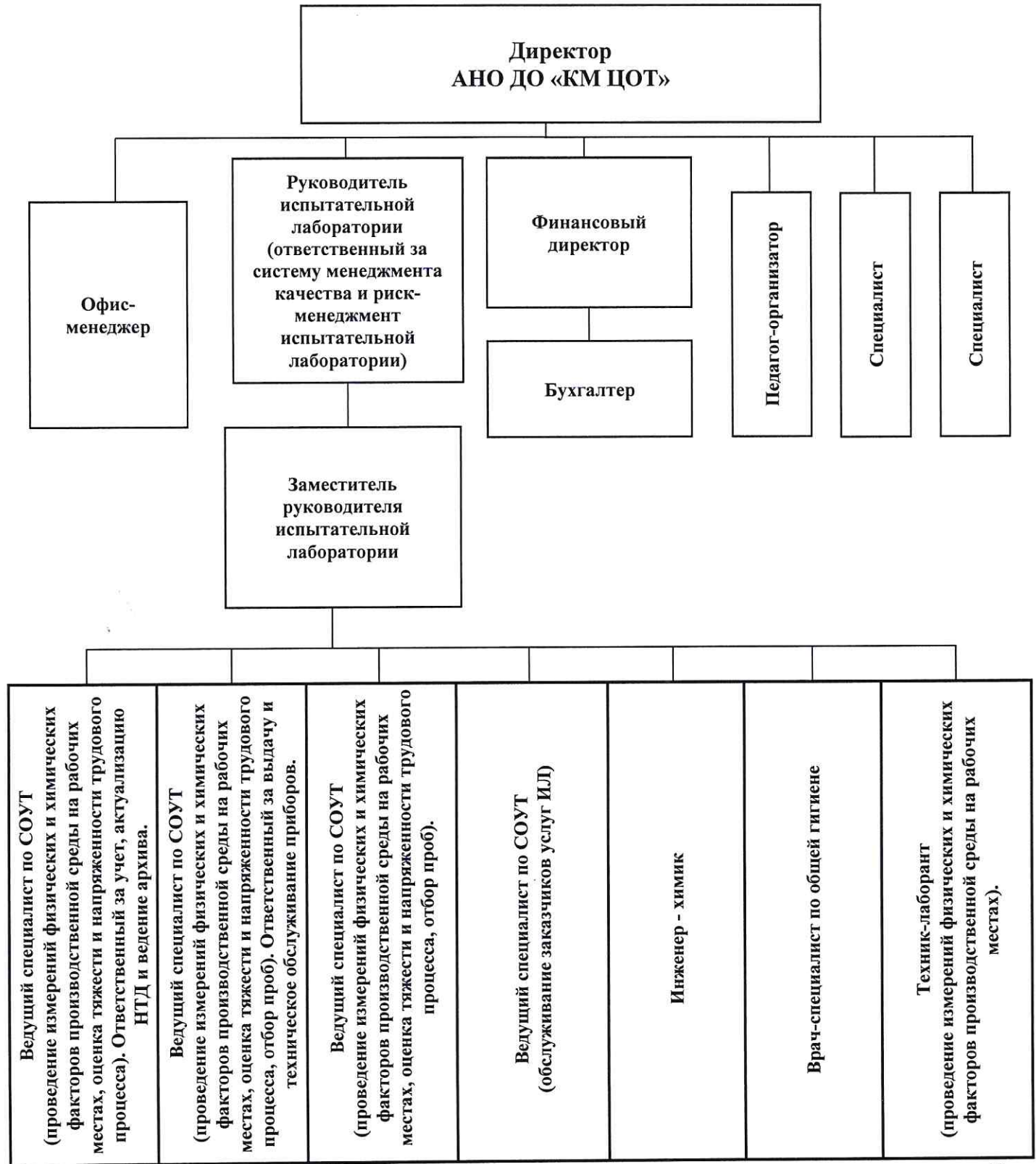
Автономная некоммерческая организация дополнительного образования
«Консультационно-методического центра охраны труда» (АНО ДО «КМ ЦОТ»)

Система менеджмента качества
Положение об испытательной лаборатории
ПО 01-01/09-2021

Издание №9
Дата введения:
19.01.2021г.

Приложение 1

Схема организационной структуры и административной подчиненности
ИЛ АНО ДО «КМ ЦОТ»

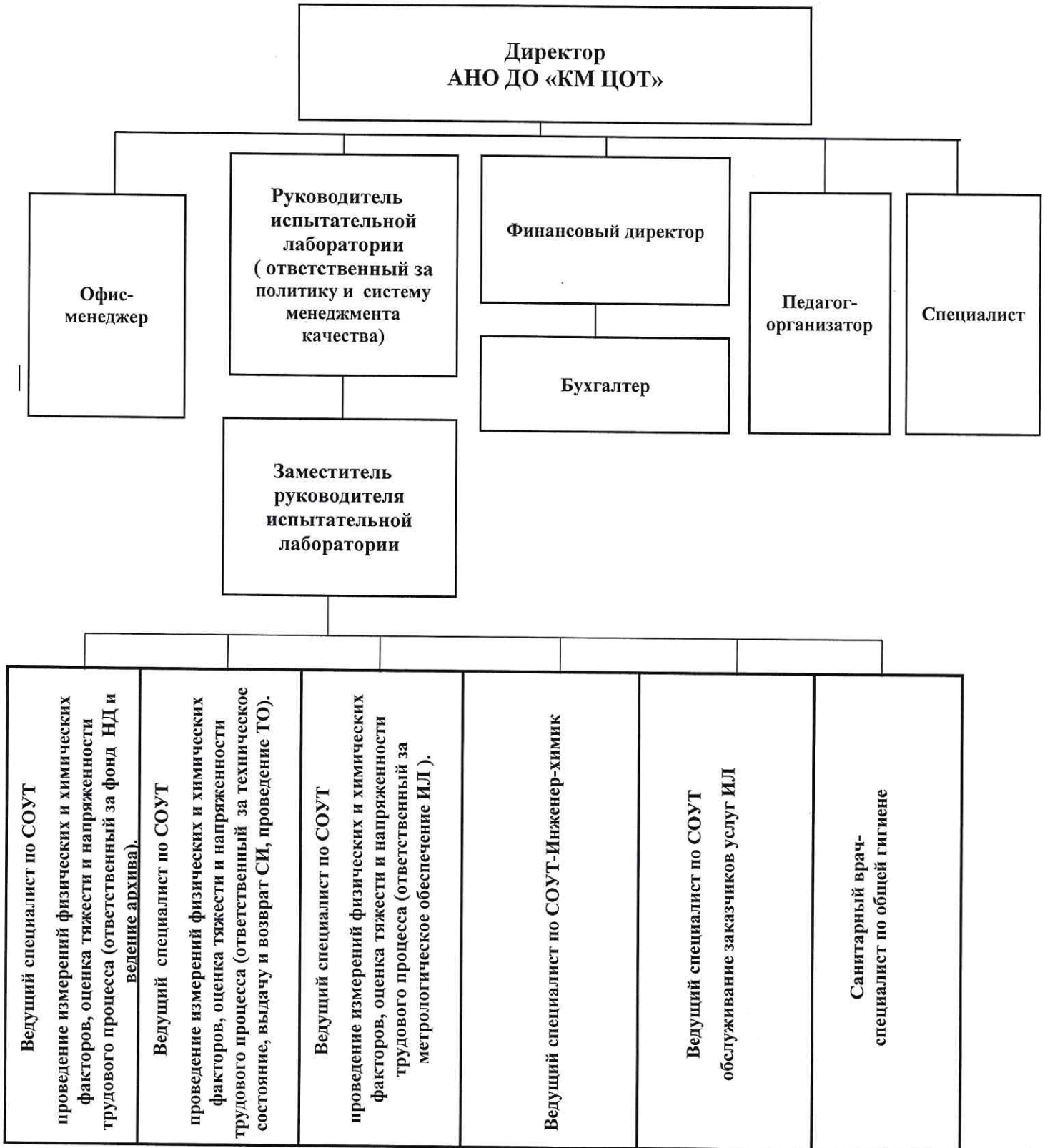


Увед. № 1 от 20.04.2021

Автономная некоммерческая организация дополнительного образования «Консультационно-методического центра охраны труда» (АНО ДО «КМ ЦОТ»)	
Система менеджмента качества Положение об испытательной лаборатории ПО 01-01/09-2021	Издание №9 Дата введения: 19.01.2021г.

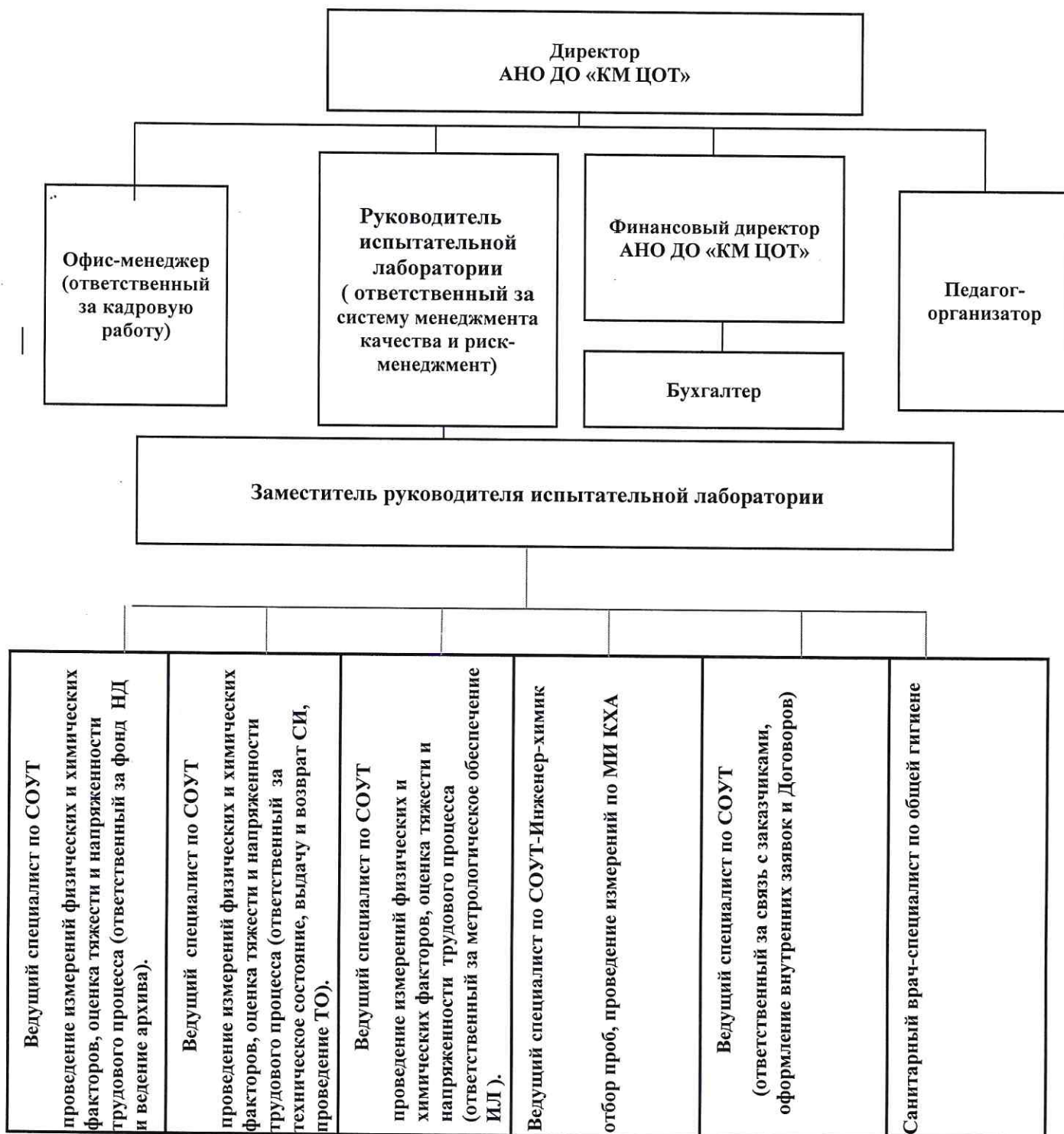
Приложение 1

**Схема организационной структуры и административной подчиненности
ИЛ АНО ДО «КМ ЦОТ»**



Приложение 1

Схема организационной структуры и административной подчиненности
ИЛ АНО ДО «КМ ЦОТ»



Лист регистрации изменений

№ изменения	Номер страницы (пункта)				Дата утверждения	Подпись
	измененного	замененного	нового	аннулированного		
1	2	3	4	5	6	7
1	—ч—	стр. 10	стр. 10-1	—ч—	20.04.21	ск
2	—ч—	стр. 10-1	стр. 10-2	—ч—	18.10.21	ск

Автономная некоммерческая организация дополнительного образования
«Консультационно-методического центра охраны труда» (АНО ДО «КМ ЦОТ»)

Система менеджмента качества
Положение об испытательной лаборатории
ПО 01-01/09-2021

Издание №9
Дата введения:
19.01.2021г.

ЛИСТ ОЗНАКОМЛЕНИЯ

Должность	Ф.И.О.	Дата	Подпись
Вед. отдел по СОУТ	Носов И.С.	19.01.21	
Вед. специалист по СОУТ	Курганский В.В.	19.01.21	
Верхний специалист по СОУТ	Марков В.А.	19.01.21	
Брат по общей технике	Калмыцкий И.А.	19.01.21	
Вед. специалист по СОУТ	Алексеев С.А.	19.01.21	
Итого человек № 1			
Вед. отдел по СОУТ	Носов И.С.	20.04.21	
Вед. специалист по СОУТ	Курганский В.В.	20.04.21	
Вед. специалист по СОУТ	Марков В.А.	20.04.21	
Брат по общей технике	Калмыцкий И.А.	20.04.21	
Вед. спец. по СОУТ.	Алексеев С.А.	20.04.21	
Итого человек № 2			
Вед. специалист по СОУТ	Курганский В.В.	18.10.21	
Вед. специалист по СОУТ	Алексеев С.А.	18.10.21	
Вед. специалист по СОУТ	Марков В.А.	18.10.21	
Брат по общей технике	Калмыцкий И.А.	18.10.21	
Вед. специалист по СОУТ	Носов И.С.	18.10.21	